

Całkowita objętość tekstu wraz z rysunkami, bibliografią załącznikową oraz abstraktami powinna się mieścić w zakresie od **20 do 30 tysięcy znaków ze spacjami (½–¾ arkusza wydawniczego)**. Autorzy artykułów przekraczających objętość zostaną (po akceptacji redakcji) obciążeni opłatą w wysokości 200PLN za każde dodatkowe 5 tys. znaków. Teksty niespełniające wymogów edytorskich zostaną odrzucone lub skierowane do korekty autora. Edytor tekstu MS Word. Tekst w języku angielskim lub polskim.

TYTUŁ ARTYKUŁU W JĘZ. ANGIELSKIM

TYTUŁ ARTYKUŁU W JĘZ. POLSKIM

Imię i nazwisko autora

Afiliacja autora (nazwa uczelni w języku polskim, uczelnie zagraniczne w języku angielskim)

Adres korespondencyjny i adres e-mail każdego z Autorów – informacje te zostaną opublikowane w artykule.

Abstrakt w jęz. angielskim: 1000–1200 znaków ze spacjami (Times New Roman, 10 pt, odstępy między wierszami pojedyncze). Abstrakt musi być sporządzony według struktury:

- Cel - Cel i przedmiot badań
- Metody - Metody badawcze, metodologia
- Wyniki - Najważniejsze dane, zależności
- Wnioski - Jak zinterpretowano rezultaty i jakie wyciągnięto wnioski z przeprowadzonych badań

Keywords: Słowa kluczowe w jęz. angielskim (max. 5). (Times New Roman, 10 pt)

Abstrakt w jęz. polskim: zasady jak w przypadku abstraktu w jęz. angielskim. (Times New Roman, 10 pt)

Słowa kluczowe: Słowa kluczowe w jęz. polskim (max. 5). (Times New Roman, 10 pt)

Klasyfikacja JEL: do 5 kodów z Journal of Economic Literature (JEL) (www.aeaweb.org). (Times New Roman, 10 pt)

Wstęp bez numeracji.

We wstępie należy określić przynajmniej cel artykułu.

1. Podtytuł

1.1. Kolejny poziom podtytułu, np. 1.1.

Tekst artykułu czcionką Times New Roman 12 pt., interlinia 1,15, tekst wyjustowany, wcięcie akapitu 0,5 cm.

Przypisy źródłowe należy umieszczać w tekście w nawiasie kwadratowym zgodnie z systemem harwardzkim, podając nazwisko autora lub autorów i rok wydania po przecinku wraz z numerami¹ (przykład: [Morales, 2012, s. 12-15]) lub bez numerów [Morales, 2012]. W bibliografii załącznikowej natomiast podaje się pełen opis pozycji bibliograficznej bez numerów stron. W wypadku, kiedy źródłem nie jest konkretna publikacja, a np. dane jakiejś instytucji, zapisujemy to np. jako: [PKO, 2016] – nie podajemy linków! Adres w bibliografii będzie poprzedzony tym właśnie odsyłaczem, za którym podajemy np. tytuł strony/podstrony/konkretnego dokumentu, a dopiero po przecinku link i datę dostępu. W wypadku, kiedy autor przywołuje tę samą publikację, co w numerze/numerach poprzednich, powinien zastosować taki sam zapis, sięgając do ostatecznej wersji czasopisma.

Na temat sporządzania bibliografii w systemie harwardzkim szerzej można przeczytać na stronie Biblioteki Uniwersytetu Ekonomicznego w Poznaniu:

http://www.biblioteka.ue.poznan.pl/index.php?go=przypisy_w_systemie_harwardzkim

Stosowane wzory matematyczne, statystyczne etc. należy ponumerować zgodnie z przedstawionym przykładem oraz wyśrodkować. Wielkość czcionki we wzorach 10 pkt. Wzory muszą być wykonane za pomocą obiektu edytor równań z Microsoft Word.

$$\Delta S_i = \frac{S_t - S_{t-1}}{S_{t-1}} \cdot 100\% \quad [1]$$

Tabela 1. Tytuł tabeli 10 pkt

Tekst w tabeli czcionką Times New Roman 9 pt., interlinia 1.

Wiersz nagłówka	Kolumna 1	Kolumna 2	
Czcionka w tabeli 9 pkt.			
Interlinia 1			

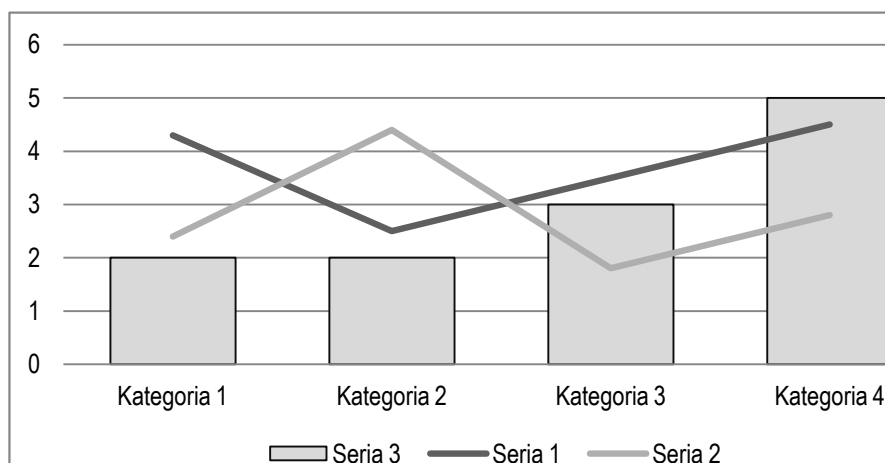
Źródło: Czcionka 9 pkt., interlinia 1.

Zapis źródła pod tabelą/rysunkiem także w systemie harwardzkim. Nie podajemy np. linków do stron. W wypadku, kiedy źródłem nie jest konkretna publikacja, a np. dane jakiejś instytucji, zapisujemy to np. jako: [PKO, 2016]. Adres w bibliografii będzie poprzedzony tym właśnie odsyłaczem, za którym podajemy np. tytuł strony/podstrony/konkretnego dokumentu, a dopiero po przecinku link i datę dostępu.

Tabele i rysunki powinny być wyśrodkowane względem marginesów. Tytuł rysunku pod rysunkiem. Tytuł tabeli nad tabelą. Numeracja rysunków i tabel jest prowadzona oddzielnie w sposób ciągły dla całego tekstu.

¹ W przypadku bezpośredniego cytatu.

Rysunki muszą być możliwe do edytowania! i mogą być wykonane w programach: .jpg, .bmp, .tiff, Corel, Exel itp., co najmniej 300 dpi. Każdy obiekt graficzny (rysunek) musi być dostarczony w osobnym pliku. Rysunki nie mogą być tworzone w programie Word. Czcionka w rysunkach: Arial Narrow 9 pt. Rysunki muszą być przygotowane wyłącznie w odcieniach szarości. W przypadku dużej ilości danych w Excel należy używać deseni, nie należy używać kolorów. Łatwym sposobem zapisu w odpowiednim formacie jest opracowanie schematu w programie PowerPoint i jego zapis (prawy przycisk myszy na rysunku; zapisz jako obraz; zapisz jako typ: wybór odpowiedniego typu, np. JPEG)



Rysunek 1. czcionka 10 pkt

W środku rysunku opis czcionką Arial Narrow 9 pkt.

Źródło: Czcionka 9 pkt., interlinia 1.

Zapis źródła pod tabelą/rysunkiem także w systemie harwardzkim. Nie podajemy np. linków do stron. W wypadku, kiedy źródłem nie jest konkretna publikacja, a np. dane jakiejś instytucji, zapisujemy to np. jako: [PKO, 2016]. Adres w bibliografii będzie poprzedzony tym właśnie odsyłaczem, za którym podajemy np. tytuł strony/podstrony/konkretnego dokumentu, a dopiero po przecinku link i datę dostępu.

Podsumowanie. Bez numeracji.

Podziękowania

Tu powinny znaleźć się ewentualne informacje o osobach/instytucjach, które pomagały w przygotowaniu artykułu.

Źródła finansowania

Tu powinny znaleźć się ewentualne informacje o źródłach finansowania badań, tj.: środki z badań własnych, stypendia, środki z badań Narodowego Centrum Nauki i innych. Za każdym razem przy podaniu informacji o źródle finansowania należy podać numer projektu badawczego i/lub pełną nazwę programu oraz instytucji, z której pozyskano środki.

Bibliografia

Bibliografię należy sporządzić zgodnie z przedstawionymi poniżej przykładami. Spis ułożyć alfabetycznie.

Koszewski R., 2011, *Konsorcja eksportowe jako instrument aktywizacji eksportu dla małych i średnich przedsiębiorstw*, Wydawnictwo Uniwersytetu Gdańskiego, Gdańsk.

Klimek H., 2010, *Funkcjonowanie rynków usług portowych*, Wydawnictwo Uniwersytetu Gdańskiego, Gdańsk.

Marek R., 2002, *Fuzje i przejęcia w sektorze transportu morskiego*, Spedycja i Transport, nr 10.

Morales A., 2012, *Understanding and interpreting tax compliance strategies among street vendors* [w:] *The ethics of tax evasion. Perspectives in theory and practice*, ed. R.W. McGee, Springer, New York.

Marciniak-Neider D. (red.), 2011, *Rozliczenia międzynarodowe*, Polskie Wydawnictwo Ekonomiczne, Warszawa.

Pasquali V., Arides T., 2013, *The Happiest Countries in the World*, Global Finance, <http://www.gfmag.com> [dostęp: 17.07.2013].

Przy korzystaniu ze źródeł internetowych prosimy również o podawanie autora i tytułu opracowania i/lub nazwę i adres strony wraz z pełną datą pobrania pliku lub danych [dostęp: dd.mm.rr] – data zaczerpnięcia informacji/danych.

W razie wątpliwości w zakresie bibliografii prosimy o zapis zgodny z artykułami w poprzednim numerze, dostępnym na stronie:

http://ekonom.ug.edu.pl/web/pimihz/index.html?lang=pl&ao=numer_biezacy